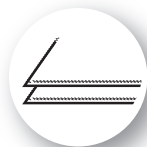


# KRÁJEČ MULTIFRESH

3v1



model: PC 105

Vážený zákazníku, děkujeme Vám za důvěru, kterou jste nám projevili nákupem tohoto výrobku. Věříme, že s ním budete plně spokojen. Tento návod slouží pro správné používání výrobku. Uchovejte jej pro jeho případné další použití.

## BEZPEČNOSTNÍ OPATŘENÍ:

**Abyste během používání elektrických spotřebičů snížili riziko zranění či zabránili škodám na majetku, měli byste vždy dodržovat základní bezpečnostní zásady, včetně těch následujících:**

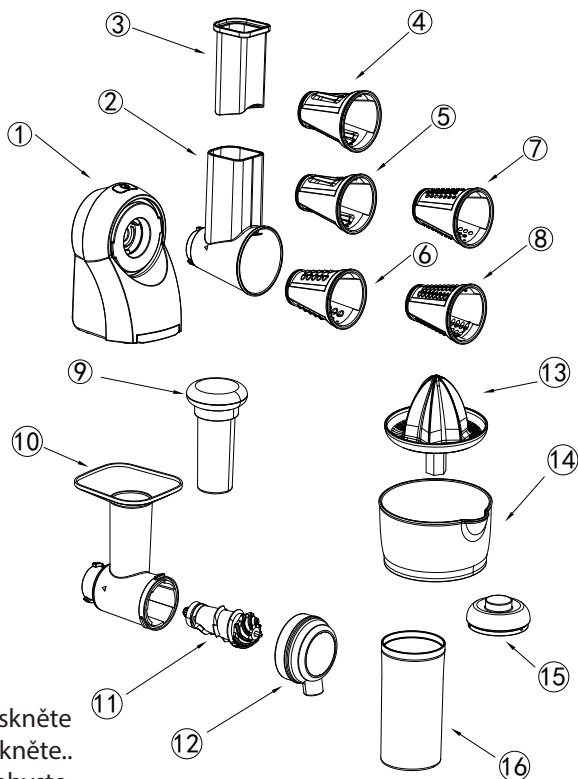
- Před prvním použitím a čištěním si pozorně přečtete uživatelskou příručku.
- Abyste předešli zásahu elektrickým proudem, nikdy neumísťujte základnu s motorem, napájecí kabel či zástrčku poblíž vody či jiných tekutin, ani je do nich neponožujte.
- Pokud přístroj používají osoby, které nebyly obeznámeny se zásadami uvedenými v uživatelské příručce, či pokud se v blízkosti přístroje nachází děti či zvířata, měli byste přístroj používat s pokud možno co nejvyšší obezřetností.
- Pokud spotřebič nepoužíváte, odpojte ho od zdroje elektrického proudu. Totéž udělejte, pokud se chystáte spotřebič čistit či odstraňovat nebo měnit jeho součástky.
- Spotřebič nepoužívejte, pokud byl poškozen elektrický kabel, zástrčka či její díly; pokud spotřebič nefunguje správně či byl jakkoliv poškozen.
- **Pokud spotřebič nefunguje či pokud spadnul a došlo k poškození, předejte ho servisnímu středisku, kde bude přezkoušen, opraven či upraven.**
- Spotřebič nepoužívejte s příslušenstvím, které nebylo výrobcem schváleno pro daný výrobek. Používáním takového příslušenství se vystavujete nebezpečí vzniku ohně, zásahu elektrickým proudem či jiným zraněním.
- Spotřebič nepoužívejte v prostředí, pro které výrobek nebyl určen, např. venku.
- Volnou část elektrického kabelu nikdy nenechávejte viset ze stolu či pracovní desky a zabraňte kontaktu s horkými povrchy.
- Nedotýkejte se pohyblivých součástí.
- Pro vsunutí potravin do sekacího mechanismu vždy používejte pěchovadlo.
- **K tomu, abyste vsunuli potraviny do sekacího mechanismu, nikdy nepoužívejte ruce či jakékoliv jiné předměty.**
- Kromě případů čištění, sestavení a rozebrání výrobku byste prsty nikdy neměly dávat do plnicího otvoru. Při těchto činnostech přístroj vždy odpojte ze sítě.
- Kovové součástky krájecích a strouhacích nástavců jsou velmi ostré, proto postupujte opatrně. Můžete je čistit jemným kartáčkem.
- Kuchyňský robot nepoužívejte k jiným účelům, než ke kterým byl určen.
- Provozní napětí je 220-240V~ 50/60Hz; před zapojením zkontrolujte napětí a ujistěte se, že je spotřebič s daným napětím kompatibilní.
- Po skončení zpracování potravin věnujte pozornost součástkám, které se budou otáčet i po vypnutí přístroje. Před odpojením a rozebíráním se ujistěte, že se všechny pohyblivé součástky zastavily.
- Používání spotřebiče nad rámec předpokládané zátěže ovlivní jeho životnost. Předpokládaná doba provozu přístroje při jednorázovém zapnutí by neměla překročit dvě minuty. Pokud je nutné přístroj znovu zapnout, vypněte ho a vyčkejte zhruba 3 minuty, než se přístroj ochladí (v případě potřeby pokračujte v cyklech 2 minuty provozu, 3 minuty doba chlazení). Abyste umožnili úplné ochlazení motoru a následně zajistili co nejdelsí

životnost spotřebiče, přístroj byste v pracovních cyklech neměli používat více než dvakrát během 15-20 minut).


- Všechny plochy spotřebiče, které jsou ve styku s jídlem byly navrženy tak, aby splňovaly požadovanou úroveň certifikace pro bezpečnost potravin. Při používání a správné údržbě spotřebiče si udrží svou spolehlivost a zdravotní nezávadnost.
- Plastové součástky výrobku by se vlivem čištění, mytí a používání neměly deformovat. Toto také platí pro používání v domácích mikrovlnných troubách a myčkách nádobí. Z důvodu nebezpečí zásahu elektrickým proudem nikdy neumísťujte do mikrovlnné trouby žádné kovové komponenty

## POPIS SOUČÁSTEK:

- 1 - Dvoupolohová základna s motorem
- 2 - Hlavní plnicí nástavec s otvorem
- 3 - Pěchovadlo pro plnicí otvor
- 4 - Nástavec pro silné krájení
- 5 - Nástavec pro tenké krájení
- 6 - Nástavec pro hrubé strouhání
- 7 - Nástavec pro jemné strouhání
- 8 - Nástavec pro strouhání sýru
- 9 - Pěchovadlo pro zmražené ovoce
- 10 - Otvor pro plnění zmraženého ovoce
- 11 - Šnek
- 12 - Koncovka pro výrobu mražených krémů (sorbetů)
- 13 - Odšťavňovač citrusů
- 14 - Nádoba odšťavňovače na citrusy
- 15 - Víko nádoby pro uchování potravin
- 16 - Nádoba pro uchování potravin



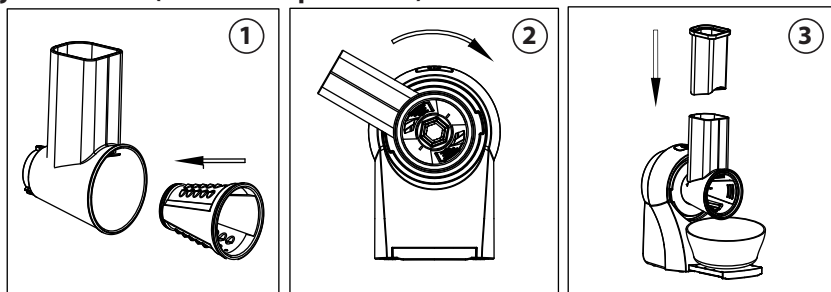
## POPIS FUNKČNÍCH ČÁSTÍ:


- Tlačítko  – pro zapnutí přístroje stiskněte tlačítko. Pro vypnutí ho opětovně stiskněte..
- Hlavní plnicí otvor – byl navržen tak, abyste při plnění používali pěchovadlo, které jídlo posune dále do přístroje pod správným úhlem. Také funguje jako redukce pro menší plnicí otvor a zabraňuje tomu, aby se do přístroje dostaly příliš velké kusy potravin.
- Pěchovadlo/redukce plnicího otvoru – tato součástka se skládá ze dvou dílů a její primární funkcí je pěchování potravin do kuchyňského robota. Pokud jsou součástky odděleny, funguje i jako redukce plnicího otvoru.
- Nástavec pro silné krájení – tímto nástavcem můžete nakrájet většinu druhů nevařené zeleniny a některé druhy tvrdého ovoce na plátky o tloušťce cca 2-3mm.
- Nástavec pro tenké krájení – tímto nástavcem můžete nakrájet většinu druhů nevařené zeleniny a některé druhy tvrdého ovoce na plátky o tloušťce cca 1-2mm.
- Nástavec pro hrubé strouhání ovoce a zeleniny.

- Nástavec pro jemné strouhání ovoce a zeleniny
- Nástavec na strouhání sýru – tímto nástavcem můžete také strouhat zeleninu, ze které následně vznikne dužina, a také vařenou zeleninu a ovoce, které se přemění na kaši.
- Pěchovadlo na mražené ovoce – tímto pěchovadlem posunete mražené ovoce dále do přístroje.
- Plnicí otvor na mražené ovoce – během plnění se mražené ovoce napěchuje a posune blíže ke šneku.
- Šnek – rozdrťí mražené ovoce a posune ho dále ke koncovce na výrobu mražených krémů.
- Koncovka – vytvaruje rozdrčené mražené ovoce do daného tvaru.
- Odšťavňovač citrusů – spolu s nádobou se sítkem jsou pracovními prvky odšťavňovače, které odšťavní a scedí šťávu z neloupaného a rozpůleného citrusového ovoce. Během odšťavňování je nutné ovoce pevně přimáčknout a držet ho, dokud všechna šťáva z ovoce není odstraněna.
- Nádoba odšťavňovače – slouží pro zachycení vytékající šťávy.
- Víko nádoby pro uchování potravin.
- Nádoba pro uchování potravin.

## NÁVOD K POUŽÍVÁNÍ:

### Kráječ/strouhač (sestavení a používání)

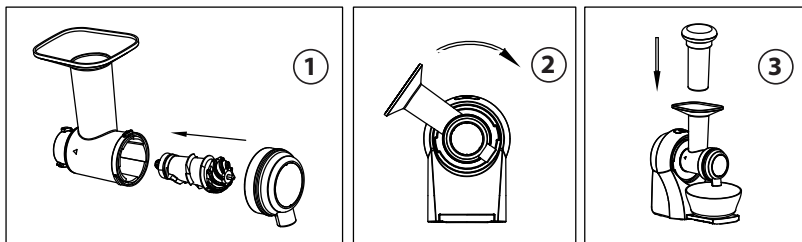



- Nástavec pro krájení / strouhání pevně vsuňte do hlavního plnicího nástavce a otočte doprava, dokud nezapadne do zajištěné polohy (viz obr. 1).
- Montáž plnicího nástavce - nástavec namontujte na základnu s motorem tak, že jej usadíte do odpovídajících drážek a otočíte jím doprava, dokud se nevzpříjí (viz obr. 2).
- Pod širší stranu nástavce umístěte nádobu vhodné velikosti.
- Spotřebič zapojte do vhodné elektrické zásuvky.
- Pro zapnutí přístroje stiskněte tlačítko  Pro vypnutí ho opětovně stiskněte.
- Naplňujte plnicí otvor nakrájenými kusy potravin a pěchujte je dolů pěchovadlem (viz obr. 3).

### Výroba mražených ovocných krémů (sorbetů)

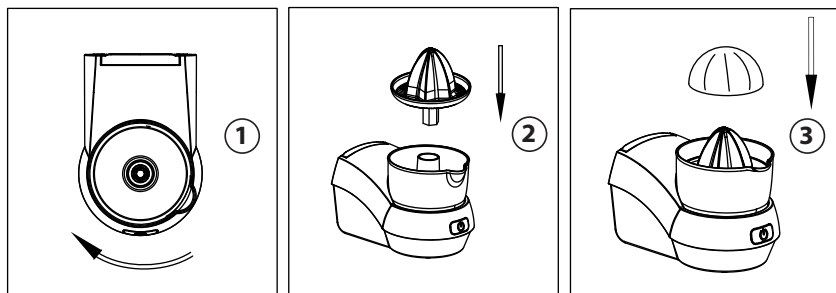
- Nástavcem na výrobu mražených ovocných krémů můžete vyrobit širokou škálu mražených dezertů s ovocem, dle vašich vlastních receptů. Jako ingredience můžete použít zmražené ovoce, mražený jogurt či ovocné šťávy. Jednotlivé ingredience musí být zmrazeny po dobu 6-12 hodin a poté vyjmuty z mrazáku, aby před přípravou mohly při pokojové teplotě zhruba 10-15 minut lehce roztát. Pokud spotřebič naplníte potravinami bez krátkého roztátí, šnek je nebude moct rozdrtit. Doba roztání se může v závislosti na okolních faktorech lišit. Ingredience nakrájejte před zmražením na kousky, které projdou plnicím


otvorem.



- Na základnu s motorem nasadte odpovídající plnicí nástavec. Nástavec usadíte do odpovídajících drážek a otočíte směrem doprava tak, aby plnicí otvor byl ve vzpřímené poloze (viz obr. 2)
- Zasuňte šnek do plnicího nástavce a otáčejte jím, dokud správně nezapadne do motorové základny.
- Zajistěte šnek koncovkou pro výrobu mraženého krému. (viz obr. 1)
- Přístroj zapojte do odpovídající elektrické zásuvky.
- Pro zapnutí přístroje stiskněte tlačítko . Pro vypnutí ho opětovně stiskněte.
- Lehce roztáté zmražené ovoce umístěte nad plnicí otvor a plastovým pěchovadlem ho pomalu posouvajte ke šneku, dále do hrdla plnicího otvoru (viz obr. 3)
- Šnek začne následně pěchovat a drtit mražené ovoce a bude ho vytlačovat skrze tvarovací mřížku do nádoby, kterou jste umístili před výstup.

### Odšťavňovač citrusů



- Usadte nádobu odšťavňovače do odpovídajících drážek na základně s motorem. Otočte doprava a zajistěte její polohu. Otevřená část nádoby musí být otočena směrem nahoru (viz obr 1).
- Nasadte odšťavňovací nástavec na správně umístěnou nádobu na základně s motorem. Ujistěte se, že je nástavec prostřednictvím nádoby propojen s motorovou základnou (viz obr. 2).
- Pro zapnutí přístroje stiskněte tlačítko . Pro vypnutí ho opětovně stiskněte.
- Neloupané citrusové ovoce rozkrojte a rovný, uříznutý povrch pevně přitiskněte k náběhové hraně nástavce pro odšťavňování (viz obr. 3).
- Během odšťavňování opakovaně přitlačujte ovoce k odšťavňovacímu nástavci a střídatě měňte úhel, ve kterém je ovoce přitisknuté k odšťavňovacímu nástavci – takto odšťavíte největší možné množství šťávy. **Upozornění:** nesmíte odšťavňovat citrusové plody, které jsou těžší než 500g.
- Sítko odšťavňovače zachytí semínka s dužinou a zbývající šťáva proteče do záchytné nádoby.

## **ČIŠTĚNÍ:**

Část spotřebiče s motorovou základnou nikdy neponořujte do vody či jiných tekutin. K čištění použijte čistý, navlhčený hadřík a poté přístroj otřete suchou utěrkou. Všechny ostatní součástky můžete čistit vodou, ponořením či mytím, s následným propláchnutím tekoucí vodou a usušením, které je z důvodu dosažení nejdelší možné životnosti vždy nutné provést před uskladněním. Všechna příslušenství můžete mýt v myčce, ale pokud se díl skládá z kovových součástí, nesmí nikdy být sterilizován v mikrovlnné troubě. Před rozebíráním a čištěním přístroj vždy odpojte ze sítě.

## **OCHRANA ŽIVOTNÍHO PROSTŘEDÍ:**

### **Informace k likvidaci elektrických a elektronických zařízení:**

Po uplynutí doby životnosti produktu nebo v okamžiku, kdy by oprava byla neekonomická, produkt nevhazujte do domovního odpadu. Za účelem správné likvidace výrobku jej odevzdejte na určených sběrných místech, kde budou přijata zdarma.

Správnou likvidací pomůžete zachovat cenné přírodní zdroje a napomáháte prevenci potenciálních negativních dopadů na životní prostředí a lidské zdraví, což by mohly být důsledky nesprávné likvidace odpadů. Další podrobnosti si vyžádejte od místního úřadu nebo nejbližšího sběrného místa. Při nesprávné likvidaci tohoto druhu odpadu mohou být v souladu s národními předpisy uděleny pokuty.

Baterie nevhazujte do běžného odpadu, ale odevzdejte na místa zajišťující recyklaci baterií.

## **SERVIS:**

V případě, že po zakoupení výrobku zjistíte jakoukoli závadu, kontaktujte servisní oddělení. Při použití výrobku se řiďte pokyny uvedenými v přiloženém návodu k použití. Na reklamaci nebude brán zřetel, pokud jste výrobek pozměnili či jste se neřídili pokyny uvedenými v návodu k použití.

## **ZÁRUKA SE NEVZTAHUJE:**

- na přirozené opotřebení funkčních částí výrobku v důsledku jeho běžného užívání
  - na servisní zásahy související se standardní údržbou výrobku (např. čištění, výměna dílů podléhajících běžnému opotřebení)
  - na závady způsobené vnějšími vlivy (např. klimatickými podmínkami, prašností, nevhodným použitím apod.)
  - na mechanická poškození v důsledku pádu výrobku, nárazu, úderu do něj apod.
  - na škody vzniklé neodborným zacházením nebo použitím výrobku v rozporu s návodem k obsluze, přetížením, použitím nesprávných nebo neoriginálních dílů, při použití nevhodného nebo neoriginálního příslušenství či nevhodných nástrojů apod.
  - na škody vzniklé použitím neoriginálních adaptérů nebo na použití originálního adaptéru k jinému výrobku. Je vždy nutné dodržet vzájemnou kompatibilitu v rámci jednoho výrobku.
- U reklamovaných výrobků, které nebyly řádně zabezpečeny proti mechanickému poškození při přepravě nese riziko případné škody výhradně majitel. Dodavatel si vyhrazuje právo na případné změny v návodu k použití a neručí za možné tiskové chyby. Vyobrazení a popis se mohou lišit od skutečnosti v závislosti na modelu.